



Nõo Vallavalitsus
vald@nvv.ee
Voika tn 23
61601, Tartu maakond, Nõo vald,
Nõo alevik

Teie 01.10.2024 nr 449671

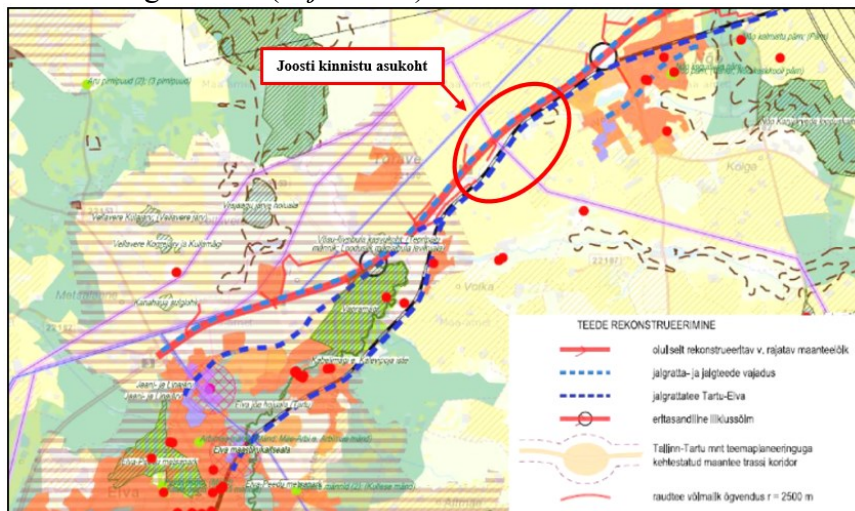
Meie 10.10.2024 nr 7.1-2/24/17000-2

Joosti kinnistu projekteerimistingimuste eelnõu kooskõlastamine märkustega

Olete esitanud Transpordiametile kooskõlastamiseks Tartu maakonna Nõo valla Meeri küla Joosti kinnistu projekteerimistingimuste eelnõu (menetlus nr 449671). Projekteerimistingimustega soovitakse luua eeldused elamu ja/või abihoone (EHR kood 121429236) ehitamiseks.

Kinnistu (katastritunnus 52801:009:0786) paikneb põhimaantee nr 3 (E264) Jõhvi-Tartu-Valga tee (edaspidi *riigitee*) km 152,724-153,120 kaitsevööndis. Riigitee keskmine ööpäevane liiklussagedus selles lõigus on 8998 autot, millest veoautod ja autobussid moodustavad 3% ning autorongid 4%.

Riigihalduse ministri 27.02.2019 käskkirjaga nr 1.1-4/29 on kehtestatud Tartumaa maakonnaplaneeringu 2030+, mille kohaselt jääb Joosti kinnistu oluliselt rekonstrueeritava maanteelõigu alasse (vt *joonis 1*).

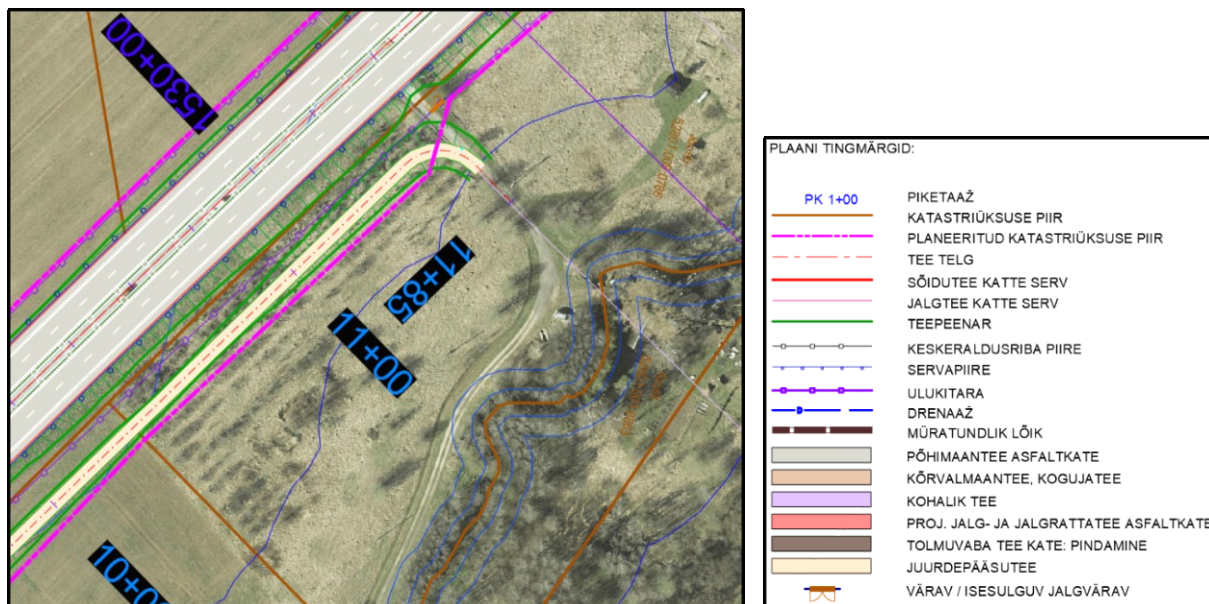


Joonis 1. Väljavõte Tartumaa maakonnaplaneeringust 2030+

Maakonnaplaneeringus on selgitatud, et: *Põhimaantee laiendamisel asendatakse vajadusel üksikmajapidamiste senised otsejuurdepääsud põhi- ja tugimaanteele kogujateedel põhineva süsteemiga.* Täpsemad kohalike teede asukohtade ja riigiteedega ristumiskohtade üldised põhimõttelised lahendused (sh liiklussõlmedega seotud kogujateede paiknemine ning nende laiendamise ja kandevõime tõstmise vajadus) selguvad edasise planeerimise (üldplaneeringu) käigus.

Eeltoodust lähtuvalt oleme esitanud ettepanekud koostatava Nõo valla üldplaneeringu lähteseisukohtadele ja KSH väljatöötamise kavatsusele 17.04.2023 kirjaga nr 7.2-1/23/538-3 ning kõnealuse kirja p 1. *Teedevõrgustiku, sealhulgas riigiteede ja kohalike teede üldise asukoha määramine* andnud sisendi, et: *planeeringusse tuleb siduda riigitee nr 3 Jõhvi-Tartu-Valga 2+2 maantee projekteeritavad lõigud ning tagada planeeringus tingimiste määramisel järgmiste eskiisprojektide realiseerimine s.h. ruumivajadus.*

Riigitee liiklusohutuse parandamiseks on Transpordiameti tellimisel koostatud „Riigitee 3 Jõhvi–Tartu–Valga km 152,0-159,6 asuva Nõo–Elva lõigu eskiisprojekt“ (*Tuulekaru OÜ ja Skepast&Puhkim OÜ, töö nr MA14688NE; edaspidi riigitee projekt*), kus Joosti kinnistu jääb riigitee uude kavandatud trassikoridori (vt *joonis 2*).



Joonis 2. Väljavõtte riigitee projekti asendiplaanist ja tingmärkide tähendustest

Riigitee projekti põhieesmärgiks on riigitee ümberehitamine 2+2 sõidurajaga põhimaanteeks, millega kaasneb samatasandiliste ristmike ja mahasõitude sulgemine ning kogujateede rajamine. Ühendused teede võrgustikuga tagatakse eritasandiliste liiklussõlmede ja ristete kaudu ning juurdepääsud maakasutusele kogujateede kaudu. Ohutuse tagamiseks on ette nähtud maanteelõigu tarastamine.

Arvestades eeltoodut ja lähtudes ehitusseadustiku (edaspidi *EhS*) § 70 lg 3 ja § 99 lg 3, **kooskõlastame** projekteerimistingimuste eelnõu tingimusel, et eelnõud täiendatakse järgnevate märkustega.

1. Projekti asendiplaanile kanda ja seletuskirjas tuua välja EhS § 71 kohane teekaitsevöönd.
2. Arvestada täiendava ruumivajadusega riigitee nr 3 Jõhvi-Tartu-Valga tee km 152,0-159,6 asuva Tartu-Nõo lõigu ümberehitamiseks. Projekti asendiplaanile kanda projekteeritud kohaliku tee, ulukitara koos värava (isesulguv jalgvärv) ning servapiirde asukohad vastavalt riigitee projekti asendiplaanile (vt *Lisa*).
3. Projekti asendiplaanile kanda ehitiste (hoone, piire, parkla vms) kaugus projekteeritud kohaliku tee (vt *Lisa*) servast.
4. Riigitee kaitsevööndis on keelatud EhS § 70 lg 2 ja § 72 lg 1 nimetatud tegevused, sh on keelatud ehitada ehitusloakohustuslikku teist ehitist. Riigitee kaitsevööndis kehtivatest piirangutest võib kõrvale kalduda Transpordiameti nõusolekul vastavalt EhS § 70 lg 3. Antud riigitee lõigu kaitsevööndis puudub hoonestusjoon, mistõttu me ei anna nõusolekut ehitada ehitusloakohustuslikku hoonet teekaitsevööndisse.
5. Projektis kasutada riikliku teeregistri (<http://teeregister.riik.ee>) põhiseid teede numbreid ja nimetusi.

6. Juurdepääs kinnistule on kuni riigitee ümberehituseni võimalik kavandada olemasolevalt ristumiskohalt Joosti tee nr 5280233 kaudu. Arvestada tuleks teekoridori laienemisega ning asjaoluga, et riigitee ümberehitusega muutub tulevikus oluliselt ümberkaudsete teede liikluslahendus sh likvideeritakse olemasolevad mahasõidu tüüpi ristumiskohad (mh Joosti kinnistut tänasel päeval teenindav Joosti tee ristumiskoht) ning juurdepääsud ühendatakse kogujateede kaudu liiklussõlmedest.
7. Joonistele kanda ja seletuskirjas kirjeldada nähtavuskolmnurgad vastavalt normide lisa 2 joonisele 8. Nähtavusalas ei tohi paikneda nähtavust piiravaid takistusi. Vajadusel näha ette metsa, võsa, heki, aia vms rajatise likvideerimine (EhS § 72 lg 2).
8. Parkimine lahendada kinnistuseselt ning riigiteel parkimist, sh manööverdamist, mitte ette näha.
9. Lähtuvalt asjaolust, et projektiga hõlmata ala ulatub riigitee kaitsevööndisse, tuleb projekti koostamisel arvestada olemasolevast ja perspektiivsest liiklusest põhjustatud häiringutega (müra, vibratsioon, õhusaaste). Riigitee liiklusest põhjustatud häiringute ulatust tuleb projekti koostamisel hinnata ning vajadusel võtta tarvitusele meetmed häiringute leevendamiseks, sh keskkonnaministri 16.12.2016. a. [määruse nr 71](#) lisas 1 toodud müra normtasemete tagamiseks. Projekti seletuskirja lisada selgitus, et tee omanik (Transpordiamet) on projekti koostajat teavitanud liiklusest põhjustatud häiringutest ega võta endale kohustusi riigitee liiklusest põhjustatud häiringute leevendamiseks projektiga käsitletaval alal. Seletuskirjas märkida, et kõik leevendusmeetmetega seotud kulud kannab arendaja.
10. Projekti joonistel näidata projekteeritaval alal paiknevad olemasolevad ja kavandatavad tehnovõrgud ja muu taristu. Tehnovõrke, sh kaitsevööndeid, riigitee alusele maaüksusele mitte kavandada. Kui kavandatakse riigiteega ristuvaid tehnovõrke, siis tuleb lahendada nende rajamine kinnisel meetodil.
11. Projekti koosseisus kirjeldada ja näidata joonistel projektala sademeveete ärajuhtimise lahendused. Sademevett ei tohi üldjuhul juhtida riigitee alusele maaüksusele, sh riigitee koosseisu kuuluvatesse teekraavidesse.
12. Projekti aluseks olev geodeetiline alusplaan peab olema mõõdistatud piisavas ulatuses, mis võimaldab projekti koostada ja kontrollida. Kõik projektiga kavandatu (sademeveesüsteemid, liikluslahendused vms) peab jääma mõõdistatud alusele. Nähtavuskolmnurkade kujutamiseks võib kasutada Maa-ameti väljavõtet.
13. Transpordiamet ei võta kohustusi projektiga seotud rajatiste väljaehitamiseks.

Kooskõlastus kehtib kaks aastat kirja välja andmise kuupäevast. Kui projekteerimistingimusi ei ole selleks ajaks välja antud, siis palume meid kaasata uuesti menetlusse. Lähtudes EhS § 31 lõikest 5 palume meid informeerida sellest, kui jätate ülaltoodud märkused arvestamata.

Lugupidamisega

(allkirjastatud digitaalselt)

Marek Lind

juhataja

planeerimise osakonna kooskõlastuste üksus

Lisa. Väljavõte riigitee projektist

Jana Prost
5792 4753, Jana.Prost@transpordiamet.ee